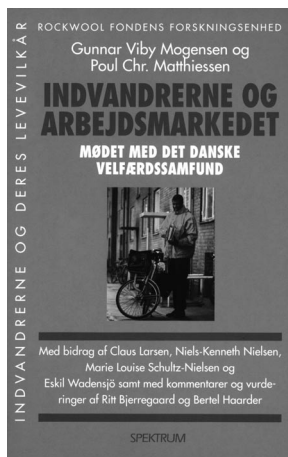


NYT FRA ROCKWOOL® FONDENS FORSKNINGSENHED

December 2002

- **Befolkningens holdning til at indføre begrænsninger i antallet af flygtninge til Danmark: Søren Pedersen og Helle Cwarzko Jensen**
- **Bog anmeldelse: Indvandring, integration og samfundsøkonomi. Tænk tanken om udfordringer for integrationsindsatsen i Danmark: Eskil Wadensjö**
- **Nye tal for overførselsindkomster til indvandrere: Niels-Kenneth Nielsen**
- **Bog anmeldelse: Generous Betrayal af den norske professor i antropologi Unni Wikan: Bent Jensen**

Overblik over dette nummer



Resultaterne fra Forskningsenhedens nyeste analyser omkring udviklingen i de ikke-vestlige indvandreteres integration på det danske arbejdsmarked blev udsendt her i oktober måned som Gunnar Viby Mogensen og Poul Chr. Matthiessen. *Indvandrere og arbejdsmarkedet. Mødet med det danske velfærdssamfund*, Spektrum Forlag. Resultaterne indgår nu i en sammenlignende analyse af

integrationen i Tyskland og Danmark byggende primært på store interviewundersøgelser blandt ikke-vestlige indvandrere fra resp. Iran, Libanon, Tyrkiet, Jugoslavien og Polen i de to lande.

Som det fremgik bl.a. af den sammenfatning af de nyeste danske resultater, der blev offentliggjort i Forskningsenhedens Nyhedsbrev November 2002, har interessen for at sammenligne resultater fra Danmark med udlandet – og altså i første omgang med Tyskland – i virkeligheden allerede i nogen tid været bygget ind i arbejdet. Således afdækkede en delanalyse, at modsat en udbredt opfattelse i den offentlige debat var den danske asylpolitik i den undersøgte periode (1999-2001) faktisk væsentlig mere lempelig end i de fleste andre europæiske lande, inkl. Tyskland. Samtidig viste en anden delanalyse, at en potentiel asylansøger, der i et ikke-vestligt hjemland overvejer muligheden for at komme til Europa, har udsigt til nemmere adgang til velfærdsydelse i Danmark end i Tyskland, hvis han skulle få brug for dem.

En tredje international dimension vedrører de europæiske befolkningers holdning til den fremtidige indvandring

omfang, hvor en særlig analyse i Forskningsenhedens Nyhedsbrev Oktober 2002 viste, at hverken Tyskland eller Danmark synes at ligge i nærheden af yderpunkterne på en europæisk skala, når man (i Sverige, Danmark, Tyskland og England) måler ønsker om en mere lempelig, en uændret, eller en mere stram politik over for antallet af nye flygtninge. De danske data var her indsamlet i januar og februar måned i år. Man kunne forestille sig, at da flygtninges adgang til at komme ind i Danmark siden er blevet strammet op – i øvrigt som et befolkningsflertal havde ønsket det ved alle målinger siden deres start i 1985 – kunne en *aktuel* dansk måling vise ændringer i billedet. Svaret gives af økonomerne Søren Pedersen og Helle Cwarzko Jensen i artiklen lige efter denne.

To andre af emnerne i oktober-rapporten omkring integrationen har siden da også fået fornyet aktualitet. Det gælder spørgsmålet om indvandringens effekter på de offentlige finanser *i fremtiden*, fordi det nu også er blevet behandlet i en rapport fra Regeringens Tænk tank, der så her anmeldes (side 4-6) af Forskningsenhedens sagkyndige på dette område, professor Eskil Wadensjö fra Stockholms Universitet. Og endelig gælder det udviklingen lige nu i billedet af indkomstoverførsler til vore ikke-vestlige medborgere, hvor økonomien Niels-Kenneth Nielsen side 6-7 trækker nogle netop færdiggjorte registerdata fra Danmarks Statistik med ind i en uddybning af sine analyser.

Vi afrunder med *endnu* et bidrag til den serie af anmeldelser af central samfundsvidenskabelig litteratur omkring integrationsproblemerne herhjemme og i vore nabolande, som vi de sidste par år har bygget ind i vore nyhedsbreve: Forskningsenhedens medarbejder, cand.mag. Bent Jensen, anmelder den norske antropologiprofessor Unni Wikans *Generous Betrayal (Det gavmilde forræderi)*, som netop er udgivet på The University of Chicago Press.

Gunnar Viby Mogensen, forskningschef,
Rockwool Fondens Forskningsenhed

Befolkningens holdning til at indføre begrænsninger i antallet af flygtninge til Danmark



Af Søren Pedersen og Helle Cwarzko Jensen, Rockwool Fondens Forskningsenhed

I Rockwool Fondens Forskningsenheds nyhedsbrev i Oktober 2002, blev det diskuteret, hvordan målinger af holdninger i befolkningen til indvandringsproblemer falder i to grupper.

Den ene gruppe omfatter befolkningens vurdering af indvandrere, der nu engang er i landet (som multikulturelt element, som arbejdskraft, som mulig religiøs eller lige-form fundamentalistisk trussel osv.). Emnet behandles for tiden for Forskningsenheden af lektor Hans Jørgen Nielsen fra Københavns Universitet, jf. hans foreløbige overvejelser her i Nyhedsbrevet Oktober 2001 og Juni i år.

Den anden gruppe af målinger tager udelukkende stilling til den fremtidige indvandrings omfang – som ved måling af, om befolkningen mener, at landet bør tage færre, flere eller omtrent det samme antal flygtninge ind.

Dette forhold illustreres ganske overbevisende af, at da Forskningsenheden i september 2001 målte andelen af befolkningen, der mente, man burde tage færre flygtninge ind i fremtiden, svarede 55 pct. af danskerne bekræftende. I foråret 2001 var andelen blandt polske indvandrere og efterkommere i Danmark lidt højere nemlig på 59 pct. For folk med etnisk baggrund i Tyrkiet var andelen 64 pct., og for alle ikke-vestlige indvandrere under ét 47 pct.

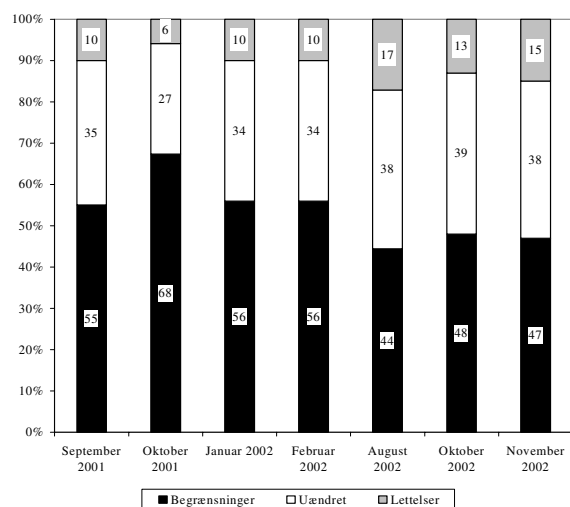
Der er altså faktisk tale om to forskellige dimensioner af holdninger, og derfor bør de to typer af holdninger her – til indvandrerne som medborgere, og til omfanget af den fremtidige indvandring – også holdes adskilt.

Rockwool Fondens Forskningsenhed har i de seneste år gentagne gange stillet spørgsmålet ”Mener De, at man bør indføre begrænsninger i flygtnings adgang til Danmark i forhold til, som det er nu?”. Spørgsmålet har sin oprindelse ved Institut for Statskundskab ved Aarhus Universitet og blev svagt ændret i september 2001 af Rockwool Fondens Forskningsenhed.

Det er fremgået af Enhedens tidligere Nyhedsbreve i Februar 2002, Juni 2002 og senest i Oktober 2002, at der i perioden frem til september 2001 har været en tendens til fald i den andel af danskere, som ønsker stramninger i flygtnings adgang til landet. Denne tendens til fald blev brudt i oktober 2001 formentligt som følge af terrorangrebene i USA. I oktober måned sidste år svarede således 68 pct. af de adspurgte med en mening om sagen, at de ønskede stramninger i flygtnings adgang. Knap et halvt år efter i januar og februar 2002, var andelen, der ønskede stramninger, på samme niveau som i september 2001, hvor langt de fleste interviews blev gennemført før 11. september, nemlig på 55-56 pct., jf. også figur 1.

Som det ses i figur 1, faldt andelen af voksne danskere, som ønskede stramninger i august i år til 44 pct., hvilket er langt under de sidste 15 års trend. Denne udvikling skyldes formentligt regeringens stramninger på flygtningeområdet, som trådte i kraft 1. juli 2002. Siden august er andelen af danskere, som ønsker stramninger, steget lidt igen til henholdsvis 48 pct. i oktober og 47 pct. i november.

Figur 1. Voksne (16-74 år) danskeres mening om flygtnings adgang til Danmark målt i september og oktober 2001 samt januar, februar, august, oktober og november 2002.



Anm.: Der er set bort fra ”ved ikke” og ”nægter”.

Som det ses i figuren, ligger andelen, der ønsker *lettelse* i flygtnings adgang i oktober og november i år svagt under den tilsvarende andel i august 2002. Andelen, der ønsker *lettelse*, er imidlertid større i forhold til september 2001.

Andelen af danskere som ønsker, at adgangen skal forblive uændret, ligger i alle tre undersøgelser, der er foretaget i sommeren og efteråret 2002, på omkring 38-39 pct., hvilket er en noget højere andel end i januar og februar 2002, hvor den tilsvarende andel var 34 pct.

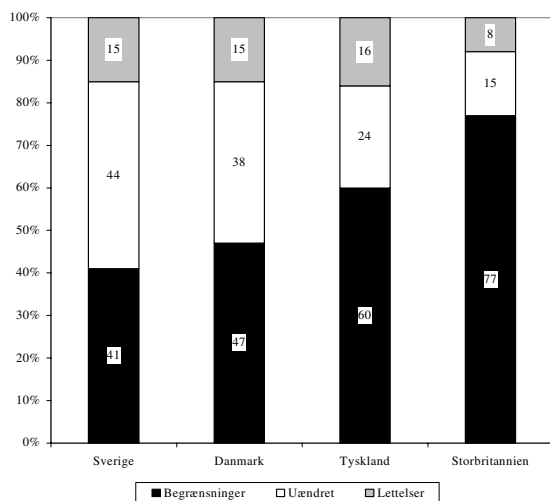
Det ser altså ud til, at der i august var en reaktion blandt befolkningen på regeringens stramninger på flygtningeområdet, men at andelen, der ønsker stramninger, efterfølgende er steget lidt igen og nu tilsyneladende har stabiliseret sig omkring 47-48 pct.

Samlet set ønsker altså knap halvdelen af den danske befolkning fortsat begrænsninger i flygtninges adgang til landet. Dette placerer imidlertid ikke Danmark i en yderposition sammenlignet med andre nordeuropæiske lande.

I forbindelse med Enhedens pågående forskningsarbejde om integrationsproblemerne i Tyskland har man nemlig her undersøgt, om befolkningens holdning til lempelser eller stramninger i flygtningepolitikken – og i et par ret sammenlignelige nabolande, nemlig Sverige og England – adskiller sig fra holdningen i den danske befolkning.

Data er indsamlet i perioden 4. og 5. juni 2002 i Sverige, juni måned 2002 i Storbritannien og april 2002 i Tyskland af resp. SIFO instituttet i Sverige, Social Survey Division ved Office of National Statistics i London og Infratest Sozialforschung i München, og giver det i figur 2 viste resultat. Den danske måling er fra november i år.

Figur 2. Holdningen til flygtninges adgang til landet i hhv. Sverige, Danmark (november 2002), Tyskland og Storbritannien 2002



Anm.: Der er set bort fra ”ved ikke” og ”nægter”

Som det fremgår af figur 2, er det for det første et gennemgående træk i alle fire europæiske lande, at kun en beskedent andel af befolkningerne – niveauet ligger generelt omkring de 10-15 pct. – ønsker lettelser i deres landes politik over for antallet af nye flygtninge.

For det andet er en væsentligt større befolkningsandel i disse fire lande – aldrig under 15 procent og normalt væsentligt flere – tilfredse med deres landes flygtningepolitik på interviewtidspunktet.

Men for det tredje er der enten (i Sverige og nu også Danmark) omtrent en lige så omfattende befolkningsgruppe, der gerne så flygtningepolitikken strammet, eller (som i de to andre undersøgte ikke-skandinaviske lande) endnu større befolkningsgrupper, der oplever flygtningepolitikken som værende for lempelig: 60 pct. i Tyskland, og hele 77 pct. i Storbritannien.

Som det fremgår, adskiller danskernes holdninger til flygtninges adgang til landet sig nu efter stramningerne ikke markant fra svenskernes, om end der dog fortsat er en lidt højere andel blandt danskere, som ønsker begrænsninger. Men sammenlignet med Tyskland og Storbritannien er denne forskel beskedent.

I oktober 2002 Nyhedsbrevet blev der set nærmere på, hvad der især kendetegner dem, som ønsker stramninger. For så vidt angår køn, er der ikke i nogen af de undersøgte lande nævneværdige forskelle mellem mænd og kvinder. Med hensyn til alderen viste der sig en klar tendens: Jo ældre folk er, desto større er andelen, der ønsker stramninger.

Folks uddannelse er også vigtig for deres holdninger til flygtninge, idet der i alle landene var en klart større andel blandt kortere uddannede, som ønsker indført stramninger. I Danmark ønsker således 63 pct. blandt personer med en grundskoleuddannelse indført stramninger, mens andelen i Sverige, Tyskland og Storbritannien er på hhv. 56, 71 og 82 pct.

Øystein Gaasholt og Lise Togeby har i bogen *I syv sind* fundet lignende resultater på ældre danske data mht. uddannelsens betydning, ligesom også Peter Nannestad i bogen *Solidaritetens pris* har fundet, at modviljen mod indvandringen falder med stigende uddannelsesniveau.

Sammenhængen mellem stilling og holdningen til flygtninges adgang viste, at både uddannelse og alder spiller ind. Således er der i næsten alle landene størst andel, der ønsker stramninger, blandt pensionister, mens andelen er mindst blandt de studerende.

Afgørende for Forskningsenhedens analyseformål er det alt i alt, at tallene her for de to lande – Tyskland og Danmark – hvor integrationsprocessen for tiden er inddraget i én fælles (tysk-dansk) undersøgelse ved Institut zur Zukunft der Arbeit i Bonn og Forskningsenheden, er relativt ensartede. Havde der faktisk været større forskelle, kunne det have kompliceret den sammenlignende integrationsanalyse.

Samtidigt viser tallene, at efter regeringens stramninger er trådt i kraft, ønsker knap halvdelen af danskerne fortsat begrænsninger i flygtninges adgang, hvilket altså repræsenterer et noget mindre udbredt ønske om stramninger end hos befolkningerne i de to store europæiske lande Tyskland og Storbritannien.

Bog anmeldelse: Indvandring, integration og samfundsøkonomi. Tænk tanken om udfordringer for integrationsindsatsen i Danmark



*Af professor, dr. Eskil Wadensjö,
Stockholms Universitet*

Invandringen och dess konsekvenser har av olika skäl kommit i fokus för den danska debatten. Positivt är att det lett till att forskningen om invandringen och därmed kunskaperna om den ökar. Det gör att underlaget för att formulera en invandrings- och integrationspolitik förbättras.

En av källorna till ökad kunskap är ”Tænk tanken om udfordringer for integrationsindsatsen i Danmark”. Den har just publicerat sin tredje rapport *Indvandring, integration og samfundsøkonomi*, som främst behandlar effekterna för den offentliga sektorn. Det är alltså delvis samma frågor som behandlats inom Rockwool Fondens Forskningsenheds projekt.



Forskningsenhedens projekt, som för så vitt det gäller dessa delar är baserat på uppgifter från LOV-modellen (en modell hos Finansministeriet som bygger på ett urval om 1/30 befolkningen), undersöker nettoöverföringarna från den offentliga sektorn till invandrarna olika år och också vilka effekter en engångsökning av invandringen skulle kunna få för den offentliga sektorns finanser. Tænk tankens rapport behandlar andra men närliggande frågor med hjälp av DREAM-modellen och dess databas. Det är mycket glädjande att invandringens effekter för den offentliga sektorn undersöks med utgångspunkt från olika databaser, olika modeller, olika antaganden om invandring och integration och delvis olika formulerade frågor. Det gör att robustheten i resultaten prövas och det för forskningen framåt på området.

Utgångspunkten för Tænk tankens nya rapport är den framtida försörjningsbördan för dem som är aktiv ålder i Danmark och hur denna försörjningsbörda påverkas av invandringen. Då invandrarna är relativt unga så skulle man kunna tänka sig att försörjningsbördan minskar till följd av invandringen. Med invandrarernas dåliga integration på arbetsmarknaden blir dock resultatet det motsatta. Försörjningsbördan blir större. Det motverkas dock av att efterkommarna antas bli bättre integrerade. Effekterna för de båda generationerna tar ut varandra i modellens grundförlopp.

Kalkylen bygger på en allmän jämviktsmodell, DREAM-modellen. Med denna undersöks hur mycket som årligen måste sparas inom den offentliga sektorn på grund av invandringen om besparingen startar år 2005 givet olika förutsättningar om invandringen och invandrarernas integration för att på lång sikt få balans i den offentliga sektorns finanser. Kalkylen bygger på vissa grundläggande antaganden om hur ekonomin fungerar och de antas vara opåverkade av invandringen.

Olika tänkbara förlopp

En av förutsättningarna i modellen är att anpassningen sker genom variationer i den offentliga sektorns utgifts-sida. Skattesatserna ligga fasta. Om invandringen leder till ökade nettokostnader för den offentliga sektorn så sker anpassningen genom en neddragning av kostnaderna i den offentliga sektorn för danskar och invandrare.

Vi kan tänka oss det sker genom att ersättningsnivån i inkomstöverföringarna sjunker och att kostnadsnivån (och kvaliteten) i sjukvård och undervisning minskar. Enligt grundförloppet i modellen, till vars förutsättningar vi skall återkomma, blir de nödvändiga besparingarna i den offentliga sektorn 1.1 procent av BNP år 2005 eller 14.3 miljarder kronor (i 1999 års priser). Se Tabell 1. Beräkningar görs också för ett fall med perfekt integration där resultatet tvärtom blir att den offentliga sektorn får ett expansionsutrymme om 9.1 miljarder. Skillnaden mellan fallet med perfekt integration och det med integration

enligt grundförloppet är alltså $14.3 + 9.1 = 23.4$ miljarder årligen från år 2005 (startåret för modellberäkningarna). Det kan ses som ett av flera alternativa mått på vad den bristande integrationen kostar.

Tabell 1. Hovedresultaterne af grundforløbet og de alternative scenarier

	Nødv. off. besparelser i pct. af BNP fra 2005	Nødv. off. besparelser i mia. kr. i 2005 (1999-priser)
Grundforløbet	-1,1	-14,3
De alternative scenarier:		
Scenario 1: "Perfekt integration"	+0,7	+9,1
Scenario 2: "Forbedret integration"	+0,3	+3,9
Scenario 3: "Øget indvandring fra både mere og mindre udviklede lande"	-1,1	-14,3
Scenario 4: "Øget indvandring fra mindre udviklede lande"	-1,2	-15,6
Scenario 5: "Efterkommere fra mindre udviklede lande får en lavere erhvervsfrekvens"	-1,4	-18,2
Scenario 6: "Ingen børn af indvandrere og efterkommere tæles som danskere"	-1,2	-15,6

Note: Et minus foran tallet i tabellen betyder, at der er behov for offentlige besparelser. Et plus foran tallet i tabellen betyder, at der er mulighed for en udvidelse af det offentlige forbrug. Grundforløbet og de alternative scenarier er nærmere beskrevet i bogens afsnit 1.3.1. i kapitel 1.

Kilde: Indvandring, integration og samfundsøkonomi.

Det görs också beräkningar för andra fall än grundförloppet och fallet med perfekt integration. Beräkningar görs också för ett fall med förbättrad (men inte perfekt) integration, ett fall med ökad invandring med oförändrad sammansättning efter ursprungsområde, ett fall med ökad invandring från mindre utvecklade länder, ett fall där efterkommare från icke-västliga länder får en sämre integration än i grundförloppet och ett fall där vissa barn som i basförloppet räknas som danskar nu räknas som efterkommare och antas ha samma integration som dem. I det sist nämnda fallet avser omklassificering barn som har en dansk och en invandrad förälder och barn med två efterkommare som föräldrar där en eller båda har danskt medborgarskap. Fallet med ökad invandring med oförändrat sammensättning ger samma effekt som grundförloppet. Övriga fall, med undantag av fallet med förbättrad integration innebär krav på ökade besparingar i den offentliga sektorn jämfört med grundförloppet.

Kombinationer av de olika fallen skulle självklart kunna innebära ännu högre besparingskrav, t.ex. om invandringen skulle öka från mindre utvecklade länder och efter-

kommare från dessa länder skulle få ett lägre arbetskraftsdeltagande än vad som antas i grundförloppet.

Hur realistiskt är grundförloppet?

När man gör ett grundförlopp, som man sedan gör olika avvikelser från för att pröva känsligheten i grundantaganden, så strävar man ofta att göra det så realistiskt som möjligt. Ett annan möjlighet är att arbeta med ett maximalt gynnsamt alternativ och ett maximalt ogynnsamt alternativ för den offentliga sektorns finanser för att sedan se vad olika antaganden betyder. Det grundförlopp som Tænk tanken arbetar tillhör inte någon av dessa kategorier. Det är i stället realistiskt i vissa avseenden medan det i andra avseenden är optimistiskt jämfört med det aktuella läget för invandrarna på den danska arbetsmarknaden.

Vilka är då dessa optimistiska antaganden? För det första utgår man i modellen från att arbetskraftsdeltagande under hela perioden skall vara detsamma som år 1999. Då detta år kännetecknades av högkonjunktur är det sannolikt ett alltför optimistiskt antagande. För det andra antar man att andelen arbetslösa (uttryckt i procent av arbetskraften) inte påverkas av invandringen. Det är knappast realistiskt. Troligen påverkas strukturarbetslösheten av invandringen. För det tredje antas arbetslösheten vara densamma för danskar, invandrare och efterkommare. Det är klart orealistiskt om vi ser till det nuvarande läget på den danska arbetsmarknaden. För det fjärde antas att lönenivån är densamma för de tre grupperna, vilket inte heller är realistiskt. För det femte antas att efterkommare från icke-utvecklade länder har samma integration som efterkommare från utvecklade länder (för vilka det finns tillräckligt med uppgifter redan nu). Det är troligen ett alltför optimistiskt antagande. För det sjätte antas att barn till invandrare och efterkommare vars ena förälder är dansk medborgare och född i Danmark har samma integration som dem med två danska föräldrar. Det är troligen något för optimistiskt.

Varför gör man då dessa optimistiska antaganden för grundförloppet (av vilka de flesta finns kvar i de alternativa förloppen)? I merparten fall beror det på egenskaper i DREAM-modellen. I sin nuvarande utformning tillåter den inte att mer realistiska antaganden görs. Det pekar på vikten av en fortsatt modellutveckling. I andra fall kan det beror på att dataunderlaget för den offentliga sektorns kostnader inte ger lika detaljerad information som den som LOV-modellen ger. I några fall hade det troligen varit möjligt att redan nu göra mer realistiska antaganden i den existerande modellen.

De optimistiska antagandena är en förklaring till att Tænk tanken redovisar något lägre kostnader för den offentliga sektorns finanser än de som redovisas i de studier inom Rockwool Fondens Forskningsenheds projekt som bygger på data från LOV-modellen. Det finns också en annan skillnad. I Tænk tankens studie redovisas resultat

efter att en anpassning har gjorts på den offentliga sektorns utgiftssida. Om invandringen leder till ett underskott i den offentliga sektorns finanser så finansieras det genom att den offentliga utgiftsnivån minskar. Denna minskning leder i sin tur till att nettoöverföringarna till invandrarna minskar genom nedskärningar i överföringsprogram och i andra offentliga utgifter (och att nettoöverföringarna från danskarna till den offentliga sektorn ökar). På den punkten är Tænketankens redovisning inte särskilt tydlig. Det hade varit önskvärt att få en redovisning av båda den direkta effekten innan en anpassning av omfattningen av den offentliga sektorn görs och den totala (lägre) effekten efter att anpassningen av den offentliga sektorns storlek genomförts.

Tænketankens rapport innehåller också ett par intressanta diskussioner vid sidan av redovisningen av resultaten från DREAM-modellen. Den första diskussionen återfinns i det inledande konkluderande kapitlet. I den redovisas med stor öppenhet olika frågetecken vid den genomförda analysen, till stor del samma frågetecken som redovisats ovan. Den andra diskussionen som återfinns i det avslutande kapitlet behandlar frågan om hur integrationen av invandrarna i det danska samhället skall kunna förbättras. Denna diskussion som inte är särskilt detaljerad kan ses som ett första steg i formulerandet av

en ny politik. Framst diskuteras hur incitamenten för att invandrarna skall komma i arbete kan förstärkas för såväl invandrarna själva som för arbetsgivare och kommuner. På detta område är det mycket viktigt att gå vidare.

Jag har i denna framställning varit kritisk i en del avseenden vad gäller Tænketankens rapport. Det skall inte skymma rapportens många kvaliteter. Den innebär ett väsentligt tillskott till den danska invandringsdebatten och pekar också på vikten av att fortsätta med forskning på det område som behandlas i rapporten.

Invandring, integration og samfundsøkonomi
Ministeriet for Flygtninge, Indvandrere og Integration.
Oktober 2002, 50 sider, illustreret. Pris 30 kr. inkl. moms.

Befolkningsudvikling, integration og økonomisk politik
Af Lars Haagen Pedersen. Danish Rational Economic Agents Model, DREAM. Oktober 2002. 166 sider. Pris 70 kr. inkl. moms.

Nye tal for overførselsindkomster til indvandrere



Af forsker Niels-Kenneth Nielsen, Rockwool Fondens Forskningsenhed

Rockwool Fondens Forskningsenhed offentliggjorde på et pressemøde ultimo oktober tal for indvandrere og efterkommeres brug af sociale overførselsindkomster. Resultaterne fremgår af Nielsen (2002). Analyserne viste, at særligt de ikke-vestlige indvandrere grundet deres ringere arbejdsmarkedstilknytning modtager sociale ydelser i noget større omfang end både vestlige indvandrere og danskere. Endvidere er det særligt de midlertidige ydelser, som eksempelvis arbejdsløshedsdagpenge, kontant-

hjælp og sygedagpenge de ikke-vestlige indvandrere modtager. Et markant resultat, hvad angår kontanthjælpen, var, at de ikke-vestlige indvandrere, som udgør ca. fem pct. af den danske befolkning, modtager ca. 35 pct. af den samlede udbetalte kontanthjælp.

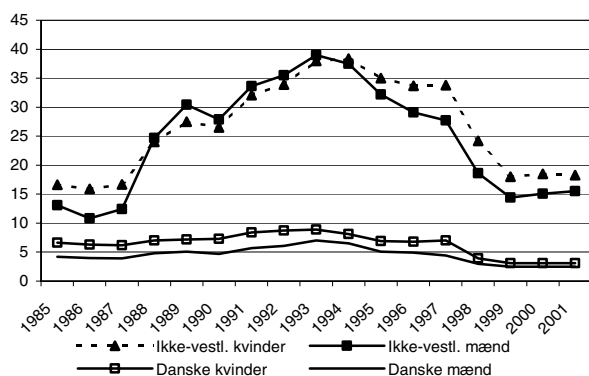
I bogen blev der, for at give et overblik over udviklingen i indvandrernes brug af det sociale system over tid, foretaget en analyse af, hvordan andelen, som er passivt forsørget (for personer i alderen 25-59 år), har udviklet sig i perioden 1985-2000, jf. Nielsen (2002) for definitionen af at være passivt forsørget. Siden bogens udgivelse er der blevet 2001-tal tilgængelige fra Danmarks Statistik, som nu gengives her.

I figur 1 et det vist, hvordan andelen af passivt forsørgede har udviklet sig i perioden 1985-2001. Først og fremmest ses det, at andelen af ikke-vestlige indvandrere, der er passivt forsørget, i hele perioden er en del højere end for danskerne. Den dårlige konjunkturudvikling for den danske økonomi fra midten af firserne frem til starten af halvfemserne havde stor indflydelse på den tidsmæssige udvikling. Hvor andelen af passivt forsørgede ikke-vestlige mænd lå på 11 pct. i 1986, steg den til et niveau på omkring 38-39 pct. i 1993. De tilsvarende tal for danske mænd var hhv. fire og syv pct. De dårligere konjunkturer har altså størst effekt for indvandrerne.

Betragter man i stedet kun personer, der har opholdt sig i Danmark i hele perioden, ser situationen noget anderledes ud, selvom nogle af tendenserne er de samme. Som det fremgår af figur 2 er der stadig en langt større andel blandt de ikke-vestlige indvandrere, der er passivt forsørgede, sammenlignet med danskerne, men konjunkturudsvingene er nu mere begrænsede.

I analysen i Nielsen (2002) blev der konstateret en interessant udvikling for perioden 1998-2000. Som nævnt forekom der fra 1993 et kraftigt fald i andelen af passivt forsørgede for de ikke-vestlige indvandrere, men kurven flader ud på et, sammenlignet med danskerne, forholdsvis højt niveau. Som det ses af figur 1 synes denne tendens at fortsætte frem til 2001, endda med en svagt stigende tendens. Dette synes at være i modstrid med den beskæftigelsesudvikling, der ellers observeres for årene 1998-2001, jf. Schultz-Nielsen (2002).

Figur 1. Andelen blandt ikke-vestlige indvandrere samt danskere i alderen 25-59 år, der er passivt forsørgede i 1985-2000, fordelt på køn. Pct.

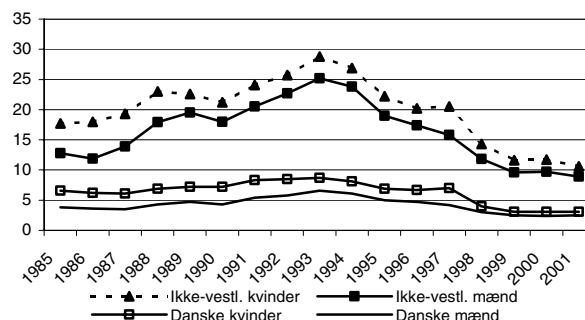


Kilde: Egne beregninger på grundlag af den sammenhængende socialstatistik.

I Nielsen (2002) bliver der opridset en række mulige forklaringer. Umiddelbart kunne man afvise muligheden af, at det er en tilstrømning af nye indvandrere, der er hele forklaringen, idet tendensen er den samme i figur 2, hvor der jo kun optræder personer, der opholdt sig i Danmark i hele perioden. Der er dog en faldende tendens hen mod 2001, hvormed tilstrømningen af nye indvandrere kan forklare lidt af udfladningen.

Den resterende del af udfladningen kan ikke forklares med institutionelle ændringer, men man kunne måske pege på integrationsloven fra 1999. Den særlige integrationsindsats blev her udvidet fra kun at omfatte indvandrere med flygtningestatus til også at omfatte familiesammenførte indvandrere, hvorved der kan optræde en take-up effekt, dvs. at der i kredsen af berettigede personer er en større andel, der benytter sig af sin ret til at modtage ydelser. Det er dog svært at sige entydigt, om dette er en forklaring.

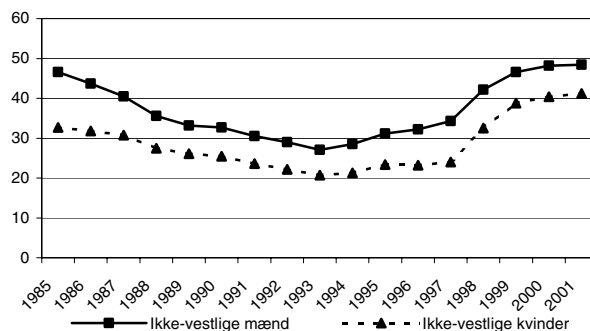
Figur 2. Andelen blandt ikke-vestlige indvandrere der har boet i Danmark i hele perioden samt danskere i alderen 25-59 år, der er passivt forsørgede i 1985-2000, fordelt på køn. Pct.



Kilde: Se figur 1.

En forklaring, der også kunne være en mulighed, var, at andelen af passivt forsørgede har nået et niveau, hvor der er en svag restgruppe tilbage, som har meget ringe beskæftigelsesudsigter. For at undersøge dette nærmere er der i figur 3 vist det omvendte billede, nemlig andelen der er fuldt selvforsørget i samme periode.

Figur 3. Andelen blandt ikke-vestlige indvandrere der er fuldt selvforsørgede i perioden 1985-2001 opdelt på køn. 25-59 år. Pct.



Kilde: Se figur 1.

Som det ses, sker der også her en udfladning fra 1998 til 2001, men dog overordnet en stigning, der stemmer bedre overens med beskæftigelsesudviklingen. Tallene viser desuden, at der er blevet flere langvarige ydelsesmodtagere, hvilket synes at understøtte forklaringen om, at der er betragtelig restgruppe med ringe beskæftigelsesudsigter.

Referencer

Nielsen, Niels-Kenneth (2002). Overførselsindkomster til indvandrere. Kapitel 5 i *Indvandrerne og arbejdsmarkedet. Mødet med det danske velfærdssamfund*. Spektrum.

Schultz-Nielsen, Marie Louise (2002). Indvandrernes tilknytning til arbejdsmarkedet 1985-2001. Kapitel 2 i *Indvandrerne og arbejdsmarkedet. Mødet med det danske velfærdssamfund*. Spektrum.

Anmeldelse

Unni Wikan: *Generous Betrayal* (Det gavmilde forræderi)



Af souschef Bent Jensen, Rockwool Fondens Forskningsenhed

Tidligere på året udsendte professor i antropologi ved Oslo Universitet og kendt fra en række feltstudier bl.a. i Oman og Ægypten Unni Wikan et tankevækkende forsøg på at analysere, hvorfor den norske velfærdsstat mislykkes i forsøget på at integrere ikke-vestlige indvandrede. I forlængelse af analysen fremsætter forfatteren desuden forslag til mulige forbedringer af den førte politik. Dertil kommer, at Wikans bog giver et veldokumenteret indblik i situationen for ikke-vestlige indvandrere i Norge samt den forskning, der er foretaget i landet.

Udgangspunktet

Indvandringen til Norge satte for alvor ind i 1980'erne på et tidspunkt, hvor den norske økonomi som følge af de rigelige olieressourcer var en af verdens rigeste med et BNP pr. capita, der kun blev overgået af Schweiz. Dette i kombination med en universel velfærdsstat finansieret af et højt skattetryk satte diverse sagsbehandlere i stand til at møde de ikke-vestlige indvandrere med en meget generøs holdning. Resultatet blev ifølge forfatteren på trods af alle intentioner en ny underklasse, der for halvdelen vedkommende i dag er henvist til at leve af overførselsindkomster. Hvordan kunne det gå så galt?

Unni Wikan peger på, at norsk indvandringspolitik har bygget på tre urealistiske eller endda utopiske antagelser om, hvordan samfundet og den menneskelige natur er indrettet:

For det første blev norske politikere aldrig trætte af at fortælle befolkningen, at indvandrere havde krav på respekt. Problemet er her ifølge Wikan, at mennesker, der uden at være inviteret kommer til et fremmed land, aldrig *forudsætningsløst* kan gøre krav på respekt. Det er først ved at indgå i en sammenhæng, hvor de kan dokumentere

deres gode egenskaber, at indvandrere kan vinde befolkningens sympati. Da politikerne udelukkende var optaget af den passive forsørgelse og af belæringen af den norske befolkning om behovet for respekt, og ikke af at skaffe indvandrere arbejde, svigtede de dem derved i realiteten. Myndighederne udøvede med et udtryk lånt fra den amerikanske menneskerettighedsforkæmper Ernesto J. Cortes Jr. en form for "velfærdskolonialisme", der undergraver menneskets evne til at håndtere sit eget liv.

Den anden ifølge Wikan fejlagtige – hun kalder den tilmed "helt enfoldige" – antagelse var, at indvandrere ville blive taknemmelige for den offentlige forsørgelse og udvikle en loyalitet over for den norske stat og de norske (vestlige) værdier. Selvfølgelig vil der altid findes individer, der kun er taknemmelige for en livslang udsigt til offentlig forsørgelse på et ganske behageligt niveau. Realiteten blev imidlertid, at de varme følelser hos de fleste var af kort varighed, da de oplevede omkostningerne ved et liv på offentlig forsørgelse.

Antropologens egne samtaler med indvandrere viser, at mange lider af tab af selvværd, fremmedgørelse og en bitterhed grænsende til had over for et samfund, der har placeret dem i denne situation. Dette blokerer så yderligere for et aktivt arbejdsliv i samfundet, samtidig med at hjemlandets livsstil romantiseres, hvilket skaber en ekstra distance til det norske samfund. Oplevelsen af mistænkeliggørelse er ligeledes udbredt.

Den tredje fejl vedrører opfattelsen af begrebet "kultur". Forestillingen var her, at indvandrere ville acceptere lovgivningen og de grundlæggende norske værdier, mens nordmændene så til gengæld skulle respektere gæsternes kultur. Denne kulturforståelse byggede på den antagelse, at alle inden for en etnisk minoritet er repræsenteret lige og sikret lige rettigheder via en hævde af gruppens kultur. Problemet er ifølge Wikan imidlertid, at kulturen *aldrig* vil være neutral, men dækker over magtstrukturer og en faktisk og til tider ganske brutal undertrykkelse af især kvinders og børns rettigheder.

Forfatterens egne fagfæller – antropologerne – havde ifølge Wikan deres del af ansvaret for, at kulturbegrebet først sent blev antastet. De leverede jo varen "kulturforståelse og -tilegnelse" i bøger og på kurser uden, at de problematiserede de ureflekterede forsøg på altid og under alle omstændigheder at respektere indvandrernes kultur. Antropologen var rejsende i "exotic merchandise".

Bogen giver ubehagelige eksempler på, hvordan godtroende norske sagsbehandlere, der ville respektere indvandrernes kultur, og selv frygtede for at blive angrebet med beskyldninger om racisme, helt har overset især indvandrerbørnenes rettigheder. Nogle sagsbehandlere erkender også over for forfatteren, at typer af misbrug, der aldrig ville blive tålt i norske hjem – f.eks. vold mod kvinder og

børn – tolereres i etniske ud fra en betragtning af, ”at kulturen er anderledes”.

Wikan ser i øvrigt disse tendenser over alt i Skandinavien. Fra Danmark citerer hun et eksempel, hvor fagfællen Anne Knudsen engang mødte en dansk-tyrkisk kvinde på flugt til Tyrkiet fra sin voldelige mand. Da Anne Knudsen spurgte kvinden, hvorfor hun dog ikke søgte ly i det danske sagsbehandlersystem, svarede kvinden, at det hele for sagsbehandlerne gik op i kultur. Derimod havde hun slægtninge i Istanbul, der ville forstå hendes situation, for det var mennesker præget af en moderne tankegang.

Et særligt grelt, men som bogen viser ikke enestående, norsk eksempel er historien om en pige, hvis alkoholiserede far oprindeligt var indvandret fra Mellemøsten med det helt bevidste mål at gøre karriere som bistandsklient. Faren havde succes med selve projektet om at blive livslang bistandsmodtager, fik sig en ung kone fra hjemlandet via familiesammenføring, og etablerede derefter en familie, der overhovedet ikke fungerede.

Forholdene var efterhånden så elendige, at pigen blev bragt hos norske plejeforældre, hvor hun blomstrede op og fik en norsk identitet. Da pigens biologiske forældre efter nogle år – med den skjulte dagsorden at tvangsgifte hende med en mand fra oprindelseslandet – gjorde krav på at få hende hjem igen, efterkom myndighederne dette – bl.a. fordi de mente, at pigen, der ellers var norsk statsborger, havde bedst af at blive voksende inden for sin egen etniske gruppe i Norge. Det blev hun nu ikke, idet hun som fjortenårig blev sendt til Mellemøsten.

I Mellemøsten blev hun derpå tvangsmæssigt gift, og læren er ifølge Wikan klar: Universelle menneskerettigheder som retten til at disponere over sin egen krop, vælge ægtefælle og uddannelse bliver med myndighedernes stiltiende accept overtrådt igen og igen. Pigen, der endnu ikke var myndig, blev ikke set som et selvstændigt individ, kun som en del af en etnisk gruppe.

Til de nævnte tre ”systemfejl” kom så yderligere, at myndighederne var meget længe om at erkende, at indvandringen var permanent. Forestillingen var, at indvandrere ville vende hjem, når de først havde sparet en vis kapital sammen. Denne opfattelse forsinkede en mere målrettet politik og indsats.

Resultatet af den fejlslagne politik – *det gavmilde forræderi*, jf. bogens titel – bliver to parallelsamfund, hvor det norske har fuld beskæftigelse, høj materiel standard og højt selvværd, mens indvandrerne lever i en mere eller mindre påtvungen passivitet, har lavt selvværd og relativ lav materiel standard, og hvor mange af kvinderne og børnene lider under en manglende retssikkerhed og personlig frihed.

Holdningsmæssigt møder de to samfund hinanden med mistro. Nordmændene kan ikke slippe tanken om, at indvandrerne maler systemet, og indvandrerne er bitre på det norske samfund for at blive henvist til et liv i passivitet.

Man nåede altså på ingen måde de ophøjede mål om social retfærdighed, individuel frihed og gensidig tolerance.

Hvad kan der gøres?

Som udgangspunkt peger Wikan på, at en myndighed aldrig må betragte et individ som andet end netop et individ.

Etnisk kultur bliver alt for let til race, og ligesom egentlige racister før dem, begrænser fortalere for de etniske kulturers absolutte rettigheder individer til deres etniske baggrund. De erstatter dermed det biologiske argument med et kulturelt, hvorved racismen ikke ophæves, men blot skifter form og argumentationsgrundlag. I stedet må jeg’et og ikke tilhørsforholdet til et etnisk kollektiv sættes i centrum for vurderinger og overvejelser i den konkrete sagsbehandling. Respekten for den personlige integritet var en tidlig moderne europæisk nyskabelse, hvor rettigheder til at afvise uniformering blev institutionaliseret, og man kan hævde, at europæernes nuværende civile rettigheder kun blev vundet gennem opgøret med traditionen.

I afvejningen af individuelle over for etniske rettigheder peger forfatteren på, at de individuelle rettigheder altid må have forrang i et demokrati. Rettigheder bliver netop først til rettigheder, når det enkelte individ kan bruge dem til at beskytte sig over for staten, familien eller den etniske gruppe.

Wikan mener, at det er nødvendigt at acceptere den betragtning, at vi får identitet via vores placering i samfundslivet, dvs. at *arbejde* og ikke bistandshjælp giver selvværd og respekt. Desuden insisterer hun på, at tildeling af statsborgerskab ikke kun er en tildeling af rettigheder. Det er også tildeling af pligter, og den forståelse må udbredes blandt indvandrerne, at de indgår en social kontrakt, når de ansøger om og tildeles et statsborgerskab. Som del af denne kontrakt må – mener Wikan – de nye borgere forpligtes til at lære norsk, men den norske stat på sin side må så også fremkomme med en bedre indsats på området.

Norge – konstaterer Wikan – har således vist sig elendig, når det drejede sig om at give norskundervisning til voksne indvandrere. Sammenlignet med Sverige har Norge kun tildelt 750 timers sprogundervisning til flygtninge og 500 timer til indvandrere mod 2000 timer til begge kategorier i Sverige. Først i 1998 ændrede regeringen politik, og nu tilbydes 3000 timer til voksne indvandrere, der ikke behersker et norsk svarende til grundskolens afgangs krav.

Disse tilbud er imidlertid helt frivillige, og de garanterer derved ikke, at immigranterne gør brug af dem. Her argumenterer Wikan for, at retten til velfærdsydelse i fremtiden for flygtninge bør være betinget af, at man følger disse kurser.

Wikan betragter det også som en fejl, når den norske stat betaler for tolke ved kontakten mellem indvandrere og offentlige myndigheder. Tilstedeværelsen af dette tilbud svækker nemlig tilskyndelsen til at lære norsk.

Forfatteren angriber også begrebet "kulturrelativisme" med den medbetydning, at alle kulturer i udgangspunktet er lige gode. Denne antagelse fører alt for let til, at nordmænd afstår fra en berettiget kritik af træk i andre kulturer af ren og skær angst for at blive opfattet som værende intolerante. Hermed udelukkes kritik af tvangsægteskaber, af ulige rettigheder for drenge og piger, vold mod kvinder og børn samt omskæring af piger. Wikan peger på, at de fleste omkostninger ved multikulturalismen bæres af kvinderne og pigerne. Herved anfægtes også en af de grundlæggende ideer i et moderne demokrati: Ligheden mellem kønnene.

Når sagsbehandlere og politikere taler om "kultursammenstød" og "religiøse konflikter", bruger de i virkeligheden begreber, der fratager mennesker retten til at bevæge sig uden for den kreds, hvor de tilfældigvis blev født. Endelig peger Wikan på, at reglerne for familiesammenføring bør strammes op, så unge piger ikke bliver gift mod deres vilje. Her peger hun på Danmark som et eksempel, Norge burde efterfølge (p. 216).

Fastholdelsen af kulturen som det væsentligste identifikationsgrundlag bruges bevidst af nogle indvandrere til at bortforklare urimeligheder inden for gruppen. Denne fastholdelse rammer imidlertid også indvandlerne selv. Wikan har nogle eksempler på tilsyneladende fundamentalistiske ledere i Norge, der i mediernes håndhæver en rigid fortolkning af Koranen, som imidlertid i samtaler med antropologen afslører, at de i virkeligheden meget hellere vil arbejde for en øget integration f.eks. på skolerne eller med hensyn til indgåelse af ægteskaber. De kan blot ikke gøre dette åbenlyst, da det ville mistænkeliggøre deres holdning inden for "lejrællesskabet" den etniske kultur.

I forbindelse med brugen af det kulturelle begreb mener forfatteren dog, at en holdningsændring i det officielle Norge har været på vej i de seneste år med et skift fra betoning af kulturelle rettigheder til betoning af menneskerettigheder.

I en programerklæring for indvandrerpolitikken vedtaget af Stortinget i 1997 står der nu, at alle, uanset baggrund, har ret til at blive betragtet som et individ og ikke blot som en del af en gruppe, samt at alle børn har ret til selv at skabe deres identitet og fremtid (Wikan p. 73). Norge

følger på dette punkt en international tendens, hvor betoning af individuelle menneskerettigheder vinder frem i alle demokratier.

Indføring i norsk indvandrerhistorie

Ved siden af bogens andre kvaliteter indeholder den en solid og talmæssigt velfunderet indføring i indvandringens historie og struktur i Norge. Det fremgår, at landet på mange måder har oplevet en indvandring analog med udviklingen i andre vesteuropæiske samfund.

Kædevandringer, familiesammenføringer og en liberal asylpraksis er dermed også her velkendte fænomener på trods af landets isolerede geografiske placering. Det har ført til det paradoks, at selvom landet ganske vist indførte et stop for indvandringen i 1975, er 67 pct. af alle immigranter i Oslo indvandret til Norge efter 1985. Hertil kommer, at 23,7 pct. af hovedstadens indvandrerbefolkning er født i Norge af indvandrerforældre. Kun 9,3 pct. ankom før det såkaldte indvandrerstop.

Norge deler herved erfaringer med de fleste andre vesteuropæiske lande, hvor forsøgene på at bremse indvandringen under 1970'ernes ringere konjunkturer alle mislykkedes. Dét regeringerne opnåede, var alene at ændre indvandringens fremtrædelsesform. Arbejdskraftindvandring blev ifølge forfatteren erstattet af et kompleks af familiesammenføringer, tildeling af politisk asyl eller opholdstilladelse af humanitære grunde.

Fælles for disse kanaler for indvandring var, at de i modsætning til arbejdskraftindvandringen blev en sag for den offentlige sektor, og dermed meget dyrere for værtslandenes befolkninger. Substansen er imidlertid ofte den samme: Indvandlerne fra de ikke-vestlige lande er primært økonomiske flygtninge, selvom forfølgelse på grund af politisk overbevisning eller religiøse eller etniske tilhørsforhold også kan spille ind. Forfatteren peger på, at ikke mindre end 90 pct. af alle asylansøgere, der ankom til Oslo i 1998, formentlig for at vanskeliggøre myndighedernes behandling af asylansøgningen var ude af stand til at fremvise nogen form for personlig identifikation. Dette forsinker sagsbehandlingen og øger sandsynligheden for et positivt udfald af ansøgningen – om ikke andet så i form af en opholdstilladelse på et humanitært grundlag. Med i strategien indgår også, at asylansøgerne omhyggeligt slører deres rejserute, idet de fjerner alle spor af rejsedokumenter, inden de møder op på en politistation i Norge.

Når forfatteren ovenfor hæfter sig ved situationen i Oslo, hænger det bl.a. sammen med, at indvandringen til Norge så udpræget er et storbyfænomen. Byen har modtaget 35 pct. af alle indvandrere, og i 1999 udgjorde de 17 pct. af byens befolkning. Blandt de ikke-vestlige indvandrere lever 50 pct. i Oslo.

Især vælger indvandrere fra Afrika, Mellemøsten og Syd-Asien at slå sig ned i byen, mens vietnamesere, bosniere og tamiler lever mere spredt ud over landet.

Denne koncentration har medført betydelige problemer med ghettodannelser, og selvom den norske stat via tildelingen af velfærdsmidler søger at bremse indvandringen til Oslo, er problemet tiltagende. Allerede nu har omkring 80 pct. af børnene i visse distrikter en ikke-vestlig baggrund, og i nogle folkeskoler udgør de 95 pct. af eleverne. Inspektøren på en af disse skoler har anslået, at omkring 50 pct. af disse børn knap nok talte norsk ved skolestarten.

Betragter man de ikke-vestlige indvandreres levevilkår i mere bred forstand, er der igen mange paralleller til situationen i andre vesteuropæiske lande: Lav beskæftigelsesfrekvens, en høj grad af offentlig forsørgelse, høj kriminalitet, ghettoisering og ringe uddannelse.

Hvorfor overhovedet forske i indvandrerspørgsmål?

Netop disse ringere levevilkår er ifølge forfatteren en meget væsentlig begrundelse for i det hele taget at beskæftige sig med indvandrerforskning. Unni Wikan opstiller nemlig det ideal, at man som borger og akademiker bør engagere sig i samfundets udvikling, så det med en vending fra den engelske historiker Eric Hobsbawm bliver til "a Society Worth Living in". Her nytter det ikke med en strudsens politik. For et samfund kan ikke acceptere, at et uforholdsmæssigt stort antal indvandrere ikke har levevilkår, der blot tilnærmelsesvist ligner befolkningsflertallets. Graden af marginalisering må derfor afdækkes via seriøs empiri, selv om forskeren risikerer at blive beskyldt for at være racist.

Unni Wikan har personligt oplevet at blive mistænkeliggjort i medierne, og der var knap nok nogen forskning før 1995, men forfatteren skriver samtidig, at der på mange måder er sket et holdningsskred, siden hun startede sit engagement i den første halvdel af 1990'erne. Indvandrerforskningen har således etableret sig som en anerkendt og nødvendig disciplin, der betragtes som forudsætning for velovervejede politiske beslutninger på arbejdsmarkedsområdet og i socialpolitikken. Men inden da var det nærmest i regeringens interesse at holde forskningen tilbage, så graden af fejlslagen politik ikke blev synlig, ligesom det var ildeset, hvis medierne blev alt for konkrete ved omtale af indvandrerkriminalitet.

I sammenhæng med et af bogens væsentlige temaer – indvandrerbørnene som tabere i et velmenende, men uforstående sagsbehandlersystem – peger Wikan især på, at der er et stort udækket behov for forskning i indvandrerkvindernes og -børnenes levevilkår.

De fleste indvandrerforskere sætter fokus på indvandrer-mændene, og selv i det omfang interessen flyttes til familien, er grundantagelsen, at dennes skæbne er afhængig af

det mandlige overhovedes integration i samfundet. Behovet bliver ifølge Unni Wikan yderligere aktualiseret af, at studier i USA viser, at belastningen ved indvandring mærkes mest af indvandrerbørnene. Nogle få europæiske studier og en række selvbiografiske værker understreger også, at indvandringen ikke nødvendigvis af børnene opleves som en befrielse, idet de taber mere, end de vinder.

Især oplever mange piger en hverdag i en høj grad af isolation. De vågner op om morgenen, går i skole, og vender derpå tilbage til hjemmet, der er under morens opsyn. Her tilfredsstiller de hendes sociale behov, passer mindre søskende og deltager i det almindelige husarbejde. Kontakten til norske børn er forbudt eller stærkt begrænset, og medvirken i almindelige fritidsaktiviteter for børn ofte en umulighed.

Bogens betydning

Wikans baggrund som antropolog bevirker – som det også burde være fremgået af det ovenfor stående – at der i bogen fokuseres meget stærkt på fortolkningen af kulturen og på den kulturelle praksis.

Alligevel må det pointeres, at bogen – også for læsere med præference for økonomiske analyser – er særdeles læseværdig. Ikke mindst er det forfriskende, at mange "autoriserede" synsvinkler her bliver drejet 90 grader.

Respekten for "etniske kulturer" er eksempelvis ifølge Wikan ikke nødvendigvis et udtryk for et forsvar for samfundets svageste grupper, idet den etniske kultur kan dække over en betydelig kvinde- og børneundertrykkelse. I stedet må respekten for det individuelle menneske styrkes i sagsbehandlersystemet, i medierne og i det hele taget i indvandrerpolitikken.

Her må fokus ifølge forfatteren være på, hvordan vi åbner vores samfund, så indvandrene reelt kan vise, at de duer til noget. Det falder også i tråd med professorens påvisning af, at tildeling af statsborgerskab ikke kun er tildeling af rettigheder, men også af pligter.

Bogens styrke findes også i den indsigt i indvandreneres hverdag, der formidles. Alt i alt en central bog!

Unni Wikan. 2002.

Generous Betrayal. Politics of Culture in the New Europe

The University of Chicago Press. Chicago and London.

Rockwool Fondens Forskningsenhed: Publiceringer på engelsk

Time and consumption, *ed. by Gunnar Viby Mogensen. (Statistics Denmark. 1990).*

Solidarity or Egoism? *by Douglas A. Hibbs. (Aarhus University Press. 1993).*

Danes and Their Politicians, *by Gunnar Viby Mogensen. (Aarhus University Press. 1993).*

Welfare and Work Incentives. A North European Perspective, *ed. by A.B. Atkinson and Gunnar Viby Mogensen. (Oxford University Press. 1993).*

Unemployment and Flexibility on the Danish Labour Market, *by Gunnar Viby Mogensen. (Statistics Denmark. 1994).*

On the Measurement of a Welfare Indicator for Denmark 1970-1990, *by Peter Rørmose Jensen and Elisabeth Møllgaard. (Statistics Denmark. 1995).*

Work Incentives in the Danish Welfare State: New Empirical Evidence, *ed. by Gunnar Viby Mogensen. With contributions by Søren Brodersen, Lisbeth Pedersen, Peder J. Pedersen, Søren Pedersen and Nina Smith. (Aarhus University Press. 1995).*

The Shadow Economy in Denmark 1994. Measurement and Results, *by Gunnar Viby Mogensen, Hans Kurt Kvist, Eszter Körmendi and Søren Pedersen. (Statistics Denmark. 1995).*

Actual and Potential Recipients of Welfare Benefits with a Focus on Housing Benefits, 1987-1992, *by Hans Hansen and Marie Louise Hultin. (Statistics Denmark. 1997).*

The Shadow Economy in Western Europe. Measurement and Results for Selected Countries, *by Søren Pedersen. With contributions by Esben Dalgaard and Gunnar Viby Mogensen. (Statistics Denmark. 1998).*

Immigration to Denmark. International and National Perspectives, *by David Coleman and Eskil Wadensjö. With contributions by Bent Jensen and Søren Pedersen. (Aarhus University Press. 1999).*

Nature as a Political Issue in the Classical Industrial Society: The Environmental Debate in the Danish Press from the 1870s to the 1970s, *by Bent Jensen. (Statistics Denmark. 2000).*

The integration of non-Western immigrants in a Scandinavian labour market: The Danish experience, *by Marie Louise Schultz-Nielsen. With contributions by Olaf Ingerslev, Claus Larsen, Gunnar Viby Mogensen, Niels-Kenneth Nielsen, Søren Pedersen and Eskil Wadensjö. (Statistics Denmark. 2001).*

Foreigners in the Danish newspaper debate from the 1870s to the 1990s, *by Bent Jensen. (Statistics Denmark. 2001).*

Immigration and the public sector in Denmark, *by Eskil Wadensjö and Helena Orrje. (Aarhus University Press. 2002).*

Social security in Denmark and Germany – with a focus on access conditions for refugees and immigrants. A comparative study, *by Hans Hansen, Helle Cwarzko Jensen, Claus Larsen and Niels-Kenneth Nielsen. (Statistics Denmark. 2002).*

Rockwool Fondens Forskningsenhed: Publiceringer på dansk 2000-2002

Integration i Danmark omkring årtusindskiftet. Indvandrernes møde med arbejdsmarkedet og velfærdssamfundet *Redigeret af Gunnar Viby Mogensen og Poul Chr. Matthiessen med bidrag af Olaf Ingerslev, Claus Larsen, Hans Jørgen Nielsen, Niels-Kenneth Nielsen, Søren Pedersen, Marie Louise Schultz-Nielsen og Eskil Wadensjö. (Aarhus Universitetsforlag. 2000).*

Mislykket integration? Indvandrernes møde med arbejdsmarkedet og velfærdssamfundet *Af Gunnar Viby Mogensen og Poul Chr. Matthiessen med kommentarer og vurderinger af Marianne Jelved. (Spektrum. København. 2000).*

De fremmede i dansk avisdebat fra 1870'erne til 1990'erne *Af Bent Jensen. (Spektrum. København. 2000).*

Borgerne og lovene II. Danskernes forhold til landets love *Af Sanne Lund Clement. (Aalborg Universitet. 2001).*

Kan land med lov bygges? Danskernes lovmoral *Af Bent Jensen. (Spektrum. København. 2001).*

Hvordan har indvandrerne det? Indvandrernes levevilkår og integration på det danske arbejdsmarked *Af Bent Jensen (Spektrum. København. 2002).*

Indvandrerne og arbejdsmarkedet. Mødet med det danske velfærdssamfund *Af Gunnar Viby Mogensen og Poul Chr. Matthiessen med bidrag af Claus Larsen, Niels-Kenneth Nielsen, Marie Louise Schultz-Nielsen og Eskil Wadensjö samt med kommentarer og vurderinger af Ritt Bjerregaard og Bertel Haarder (Spektrum. København. 2002).*

Rockwool Fondens Forskningsenhed. Nyhedsbrev (ISSN 1396-1217) udgives for at informere offentligheden om resultaterne af den løbende forskning i Enheden, herunder også stof af almindelig nyhedsmæssig værdi. Nyhedsbrevet er ikke ophavsretligt beskyttet og må frit citeres eller kopieres med forbehold om kildeangivelse.

Ansvarshavende redaktører: Forskningschef Gunnar Viby Mogensen og souschef Bent Jensen. Forskningsenhedens øvrige medarbejdere er: Forskningsassistent Helle Jensen, forsker Claus Larsen, sekretær Hanne Lykke, forsker Niels-Kenneth Nielsen, forsker Søren Pedersen, forskningsassistent Christian Scheuer, forskningsassistent Esben Anton Schultz og forsker Marie Louise Schultz-Nielsen.

Evt. praktiske spørgsmål i forbindelse med nyhedsbrevet besvares af Hanne Lykke på tlf. 39 17 38 32. Fax: 39 20 52 19.

Adresse: Sejrøgade 11, 2100 København Ø. E-post: rff@rff.dk. Hjemmeside: www.rff.dk
